



Pacto Social por unha Coruña Libre de ~~Violencias~~ ~~Machistas~~



**Por unha Coruña
libre de violencias
machistas.**

senviolenciasmachistas@coruna.es

As violencias machistas son un problema tan enraizado na nosa sociedade que é precisa a implicación de todas e todos para o atallarmos. Podemos ofrecer moitos datos que avalan a necesidade deste Pacto. Por exemplo, en 2016 o número de mulleres atendidas no Centro de Información ás Mulleres (CIM) do Concello da Coruña foi de 755, das cales 570 denunciaron sufrir algunha forma de violencia machista, por tanto, un 75%. A esta cifra sería preciso sumarlle todos aqueles casos que non chegaron ao CIM e tamén aqueles que non están contemplados na lexislación vixente.

Que quere dicir «violencias machistas»?

A violencia de xénero é toda aquela violencia que sofre a muller polo feito de selo. Porén, o patriarcado produce moitas outras formas de violencia que non van dirixidas só contra as mulleres. Consideramos «violencias machistas» todas aquelas formas de violencia que se dan polo feito de vivirmos no heteropatriarcado.

O patriarcado outorga privilexios aos homes polo feito de ser homes e resta dereitos ás mulleres polo feito de ser mulleres. A este sistema de dominación hai que engadirlle os privilexios que teñen as persoas heterosexuais fronte as persoas que non o son. Os dous sistemas de opresión van unidos.

Utilizamos o termo «violencias machistas» en plural (incluíndo «violencia de xénero») para pormos o foco na diversidade de violencias que sufrimos todas as persoas dentro do sistema heteropatriarcal.



Que violencias machistas rexeitamos?

Violencia estrutural

O heteropatriarcado produce unha situación onde o home branco heterosexual ten privilexios e establece unha relación xerárquica co resto da sociedade. É un sistema de dominación que se reproduce a través de mecanismos de poder (económicos, culturais, militares...) e dunha ideoloxía que lexitima e mitifica a opresión.

Violencias económicas

Uso da violencia para controlar o acceso dunha persoa a recursos económicos e materiais por razón de xénero/orientación sexual.

Violencias psicolóxicas

Calquera agresión verbal e non verbal (acenos, posturas, miradas, movementos corporais...) que procure descualificar, manipular ou invisibilizar outras persoas.

Violencias sexuais

Aquelas agresións dirixidas a someter ou denigrar as persoas a través das súas sexualidades. Incluímos a cultura da violación (que fai que as mulleres sintan medo de xeito constante) e tamén os delitos de odio derivados da identidade ou orientación sexual (homofobia, lesbofobia, bifobia ou transfobia).

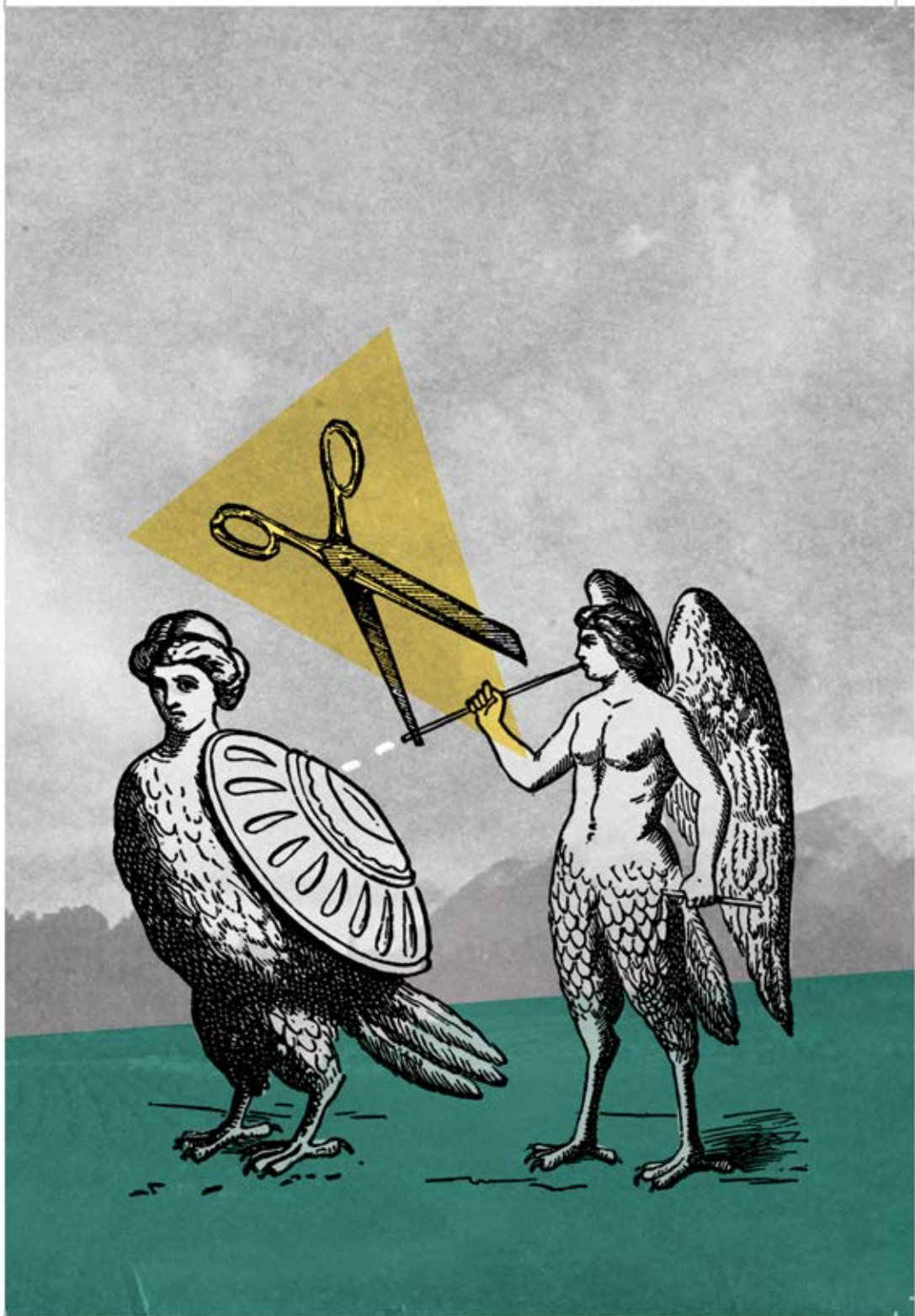
Violencias físicas

Todas aquelas lesións provocadas polo dominio secular do home branco heterosexual sobre as mulleres e todas aquelas identidades que non cumpren o patrón marcado polo heteropatriarcado: violencia de xénero ou delitos de odio a persoas non heteronormativas*.

Violencia obstétrica

Apropiación do corpo e dos procesos reprodutivos das mulleres por parte do persoal sanitario que expresa un trato xerárquico e deshumanizador contra as mulleres nos seus procesos naturais (abusos de medicalización, patoloxización, perda de autonomía e capacidade de decisión sobre o corpo e a sexualidade das mulleres).

*A heteronormatividade é un réxime social, político e económico que impón as prácticas heterosexuais como único modelo válido sexoafectivo e de parentesco mediante mecanismos xurídicos, médicos, educativos, artísticos, etc.



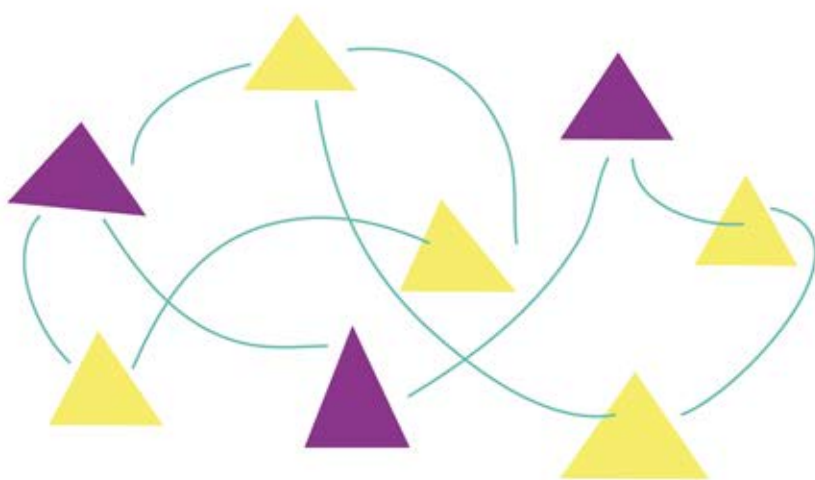
Que está a facer o Concello?

Ante un problema desta magnitude urxe tomar medidas. As institucións públicas e a cidadanía temos que formar parte activa para facer posible a erradicación de todas estas formas de violencia. O Concello está a seguir estas liñas de actuación no seu traballo de prevención e atención das violencias machistas:

- ~ Ten un recurso de carácter permanente como é o CIM (Centro de Información ás Mulleres) para prestar servizos que contribúan á igualdade efectiva entre homes e mulleres, con atención preferente ás mulleres que sofren violencia de xénero, ás súas fillas e fillos, menores e persoas maiores dependentes delas. Proporciona: información e atención psicolóxica dirixida a mulleres e menores; información e asesoramento xurídico; información e asesoramento social en materia de violencia de xénero; tramitación do servizo telefónico de atención e protección para mulleres vítimas de violencia de xénero.
- ~ Existe unha rede municipal de acollemento para mulleres que sofren violencia de xénero, ás súas fillas e fillos menores e, no seu caso, persoas que dependan delas. Forman parte desta rede: A Casa de Acollida para Mulleres e dous pisos de inclusión e transición para a vida autónoma.
- ~ Creouse un «Espazo municipal das diversidades sexuais e identidades de xénero» dirixido a todas as persoas que precisen información sobre saúde sexual e afectiva e recursos para á poboación lesbiana, gai, transexual, bisexual, queer e intersexual (LGTBQI)

da cidade. Ten as seguintes liñas de actuación: Información e asesoramento, atención persoal directa e derivacións se procede aos diferentes servizos municipais; protocolo de atención urxente no caso de situacións de acoso ou violencia por orientación sexual ou identidade de xénero; obradoiros grupais na comunidade educativa; obradoiros grupais de autoapoio para mozos e mozas LGTBQI; obradoiros creativos sobre diversidade sexual e identidade de xénero; dinamización e apoio aos colectivos e iniciativas LGTBQI da cidade.

~ Ofrece formación en igualdade e diversidade, prevención de violencia de xénero e educación afectivo-sexual nos centros educativos da Coruña desde infantil até secundaria, incluíndo orientacións para o profesorado. Tamén se traballa con pais e nais, así como no ámbito de novas masculinidades e paternidades corresponsables.



- ~ Desenvolve un itinerario formativo para funcionariado en igualdade de xénero e diversidade de 180 horas de cara a implementar a transversalidade nas políticas públicas do Concello.
- ~ Aprobou unha instrución específica dirixida á transversalización da igualdade de xénero en todas as Concellarías.
- ~ Elabora e traslada recomendacións dirixidas a outras administracións, especialmente á Xunta de Galicia, co obxectivo de mellorar a atención de mulleres e menores que sofren violencia de xénero.
- ~ Deseña e implementa campañas de sensibilización en materia de igualdade e diversidade e de rexeitamento das violencias machistas. Como a campaña dunhas Festas de María Pita #SenViolenciasMachistas que está a desenvolver desde o 2015. Tamén a campaña «Coruña en Negro» desenvolvida polo Concello como parte da campaña en rede intermunicipal «En negro contra a violencia».

Que é o Pacto Social?

É un compromiso consensuado coa cidadanía para traballar conxuntamente nunha estratexia de intervención fronte as violencias machistas. Pretende ser unha ferramenta útil no camiño cara a outros modelos de convivencia máis igualitarios e xustos.



Que queremos co Pacto?

- ~ Queremos facer da Coruña un referente como espazo libre de violencia machista.
- ~ Queremos expresar de maneira clara e colectiva o noso rexeitamento a calquera forma de violencia machista.
- ~ Queremos emprender políticas integrais para prever, detectar e eliminar as situacións de violencia que afectan ás persoas por cuestión da súa identidade de xénero, orientación sexual, procedencia ou diversidade funcional e sensorial.
- ~ Queremos superar crenzas, tradicións e comportamentos que vulneren o dereito a unha vida digna, así como impulsar modelos alternativos de convivencia.
- ~ Queremos facer visibles as dimensións reais das violencia machista, con especial incidencia en identificar as formas en que se manifestan.
- ~ Queremos subliñar as situacións de múltiple discriminación asociadas á confluencia de diversidade (xénero, raza, orientación sexual, diversidade sensorial/funcional, nivel socioeconómico...). A isto chamámoslle «interseccionalidade» e tende a agravar as violencia machista.

Como fixemos este Pacto?

O Pacto Social por unha Coruña Libre de Violencia Machista é froito dun proceso participativo impulsado polo Concello da Coruña e protagonizado pola sociedade civil. Nel establecéronse os marcos, contidos e obxectivos dun plan de traballo consensuado entre a cidadanía e o Concello para avanzar cara a unha cidade sen discriminación por razón de xénero, orientación ou identidade sexual, procedencia ou diversidade funcional e sensorial. O Pacto Social pon o foco na implicación activa do máximo número de axentes sociais, políticos, económicos e culturais.

Para este proceso participativo contamos con estes espazos:

Encontros abertos
para toda a cidadanía
por barrios

CIM, CC Monte Alto,
CC San Diego, Ágora
e CC Os Mallos

Grupos de traballo

4 encontros
no CC da Cidade Vella

Entrevistas
axentes chave

11 entrevistas

Cuestionario
a persoas expertas

15 persoas expertas

Que implica para o Concello?

Asinar este Pacto Social implica que o Concello asuma os seguintes compromisos:

- ~ Crear unha comisión mixta, entre o Concello e a sociedade civil, para traballar coordinada e transversalmente na prevención das violencias machistas en barrios ou entidades da cidade.
- ~ Reforzar o funcionamento de servizos e programas municipais de prevención de violencias machistas incrementando a dotación orzamentaria.
- ~ Facilitar recursos de apoio municipal para que a cidadanía poida asumir un papel activo no proceso de desenvolvemento do Pacto Social.
- ~ Continuar promovendo campañas de sensibilización para construír unha cidade libre de violencias machistas e que sirvan para axudar a identificar as violencias machistas.
- ~ Seguir coa formación a funcionariado, comunidade educativa e poboación xeral, incluíndo campañas onde se poñan en valor os coidados.
- ~ Crear alianzas con axentes económicos, culturais, sociais, educativos, deportivos e de saúde activos no ámbito local para favorecer a inclusión social en igualdade de condicións.
- ~ Traballar con outras Administración coordinando esforzos, enerxías e recursos para a eliminación de todas as formas de violencia machista.
- ~ Promover unha liña de traballo estable cos locais de hostalaría e ocio nocturno.

- ~ Impulsar traballo estable coa infancia e adolescencia.
- ~ Reforzar o uso de linguaxe e imaxes inclusivas promovendo outros modelos de masculinidade e feminidade.
- ~ Crear mesas de traballo sectoriais con especial atención aqueles sectores máis vencellados aos itinerarios de intervención de violencias machistas: comunidade educativa, ámbitos xudicial, sanitario, psicolóxico, policial e social.
- ~ Asignar recursos específicos nos orzamentos municipais e tamén persoal da Concellaría para atender as necesidades de desenvolvemento deste Pacto.

O Pacto está aberto a toda a cidadanía. A súa participación é fundamental, por iso habilitamos dúas ferramentas: as entidades poderán elaborar as súas follas de ruta e as persoas a título individual poderán escoller algunha actividade das bolsas de acción.

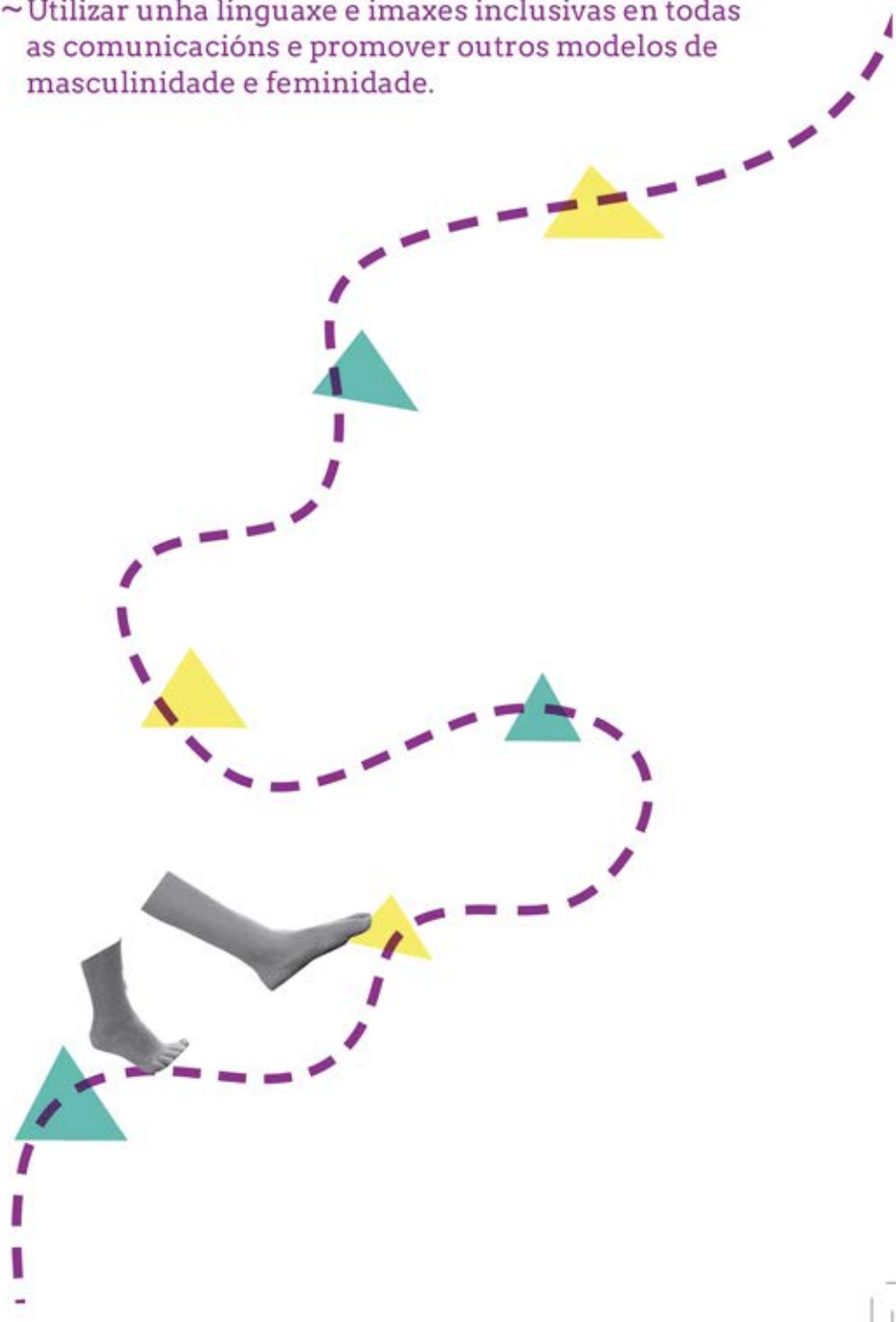


Como entidade que implica sumarme ao Pacto?

A entidade terá que elaborar unha folla de ruta. A folla de ruta é un plan adaptado á entidade, realizable nun marco temporal e con obxectivos concretos. É a materialización do compromiso da entidade e trazará o camiño de cara a cumprir os obxectivos deste Pacto, para o cal a entidade poderá solicitar acompañamento técnico. Esta folla de ruta poderá incluír estes obxectivos:

- ~ Realizar un plan de prevención para crear un entorno libre de violencias machistas. E ter un protocolo de actuación en caso de agresións machistas.
- ~ Ofrecer formación e recursos ás persoas que están dentro da entidade sobre as violencias machistas, diversidade sexual e identidades de xénero.
- ~ Colaborar entre entidades e coas Administracións para aumentar a eficacia no camiño cara á erradicación das violencias machistas.
- ~ Garantir a igualdade efectiva entre homes e mulleres e introducir a perspectiva de xénero en todas as accións.
- ~ Valorar os coidados como parte central da vida das persoas e non pór trabas para que as persoas os integren nas súas vidas, especialmente os homes.
- ~ Ter en conta a diversidade social, sobre todo, as persoas máis vulnerabilizadas (mulleres migrantes, ciganas, persoas empobrecidas, etc), á hora de planificar, executar e avaliar as accións.

~ Utilizar unha linguaxe e imaxes inclusivas en todas as comunicacións e promover outros modelos de masculinidade e feminidade.



Como persoa a título individual que implica sumarme ao Pacto?

Implica escoller entre unha das seguintes bolsas de acción: participación en actos de condena das violencias machistas; activismo feminista; voluntariado; formación; doazóns a asociacións que traballan pola eliminación das violencias machistas; traballo en coeducación; consumo responsable en igualdade ou promoción do propio Pacto Social.

Ademais, a persoa comprométese a:

- ~ Ter presente a función educativa que temos as persoas en todo momento e non tolerar actitudes machistas no seu entorno.
- ~ Mostrar o seu compromiso publicamente (redes sociais, mobilizacións, etc).
- ~ Utilizar unha linguaxe inclusiva nas comunicacións.
- ~ Converterse en axente dinamizador no seu entorno contribuindo a crear espazos libres de violencias machistas.



Que acontece despois de asinar?

Quen asine acaba de reforzar outros modelos de convivencia máis iguais e xustos. Por tanto, obterá un distintivo que verifique o compromiso cunha Coruña libre de violencias machistas. Ademais, terá dereito a formar parte do grupo de seguimento do propio Pacto.

Unha vez aplicada a folla de ruta a entidade será recoñecida como «Espazo Libre de Violencias Machistas».

Para conseguir este recoñecemento, a entidade poderá ter acompañamento gratuíto en:

- ~ Formación para as persoas da entidade.
- ~ Asesoramento e seguimento técnico para o deseño e execución da folla de ruta.

Folla de adhesión / Entidades Pacto Social por unha Coruña Libre de Violencias Machistas

Asinando este documento,
COMPROMETÉMONOS a:

- ~ Rexeitar as violencias machistas aquí recollidas e a traballar para erradicalas da nosa entidade.
- ~ Elaborar unha folla de ruta para avanzar na consecución dos obxectivos deste Pacto Social.
- ~ Cumprir os obxectivos que nos marquemos e velar polo seu cumprimento.

SOLICITAMOS:

- Apoio técnico para a elaboración da folla de ruta.
- Participar no grupo de seguimento do propio Pacto Social.
- Formación específica.
- Materiais divulgativos do Pacto Social.

DATOS DE CONTACTO

Nome e apelidos: _____

Número de identificación: _____

Enderezo/CP: _____

Teléfono: _____ E-mail: _____

Sexo: H M Outros

Enviar este documento a senviolenciasmachistas@coruna.es ou entregar na propia Concellaría de Igualdade e Diversidade.

A Coruña, _____ de _____ de _____

Sinatura

De conformidade co establecido no artigo 5 da Lei Orgánica 15/1999, infórmase de que os datos declarados neste formulario pasarán a formar parte do ficheiro denominado AUPAC, sendo responsable do seu tratamento o Concello da Coruña, e tendo como finalidade e uso previstos os seguintes: realización a automatización do Procedemento Administrativo Común. Os dereitos de acceso, rectificación, cancelación e oposición aos datos persoais deste ficheiro poderanse exercer ante o Rexistro Xeral do Concello da Coruña (Pza María Pita, 1), nos termos establecidos nos artigos 15, 16 e 17 da devandita Lei Orgánica 15/1999. Autorizo ao Concello da Coruña a solicitar a outras Administracións a información necesaria relativa a esta solicitude. Así mesmo autorizo que me envíen comunicacións ao enderezo de correo electrónico indicado ou ao teléfono móbil.

Folla de adhesión / T.Individual Pacto Social por unha Coruña Libre de Violencias Machistas

Asinando este documento,
COMPROMETÉMONOS a:

- ~ Rexeitar as violencias machistas aquí recollidas e a traballar para erradicalas do noso entorno.
- ~ Escoller unha das actividades da bolsa de acción e cumprir co aquí expresado.
- ~ Converterme nun axente dinamizador dos obxectivos deste Pacto no meu entorno.

SOLICITAMOS:

- Participar no grupo de seguimento do propio Pacto Social.
- Formación específica.
- Materiais divulgativos do Pacto Social.

DATOS DE CONTACTO

Nome e apelidos: _____

Número de identificación: _____

Enderezo/CP: _____

Teléfono: _____ E-mail: _____

Sexo: H M Outros

Enviar este documento a senviolenciasmachistas@coruna.es ou entregar na propia Concellaría de Igualdade e Diversidade.

A Coruña, ____ de _____ de _____

Sinatura

De conformidade co establecido no artigo 5 da Lei Orgánica 15/1999, infórmase de que os datos declarados neste formulario pasarán a formar parte do ficheiro denominado AUPAC, sendo responsable do seu tratamento o Concello da Coruña, e tendo como finalidade e uso previstos os seguintes: realización a automatización do Procedemento Administrativo Común. Os dereitos de acceso, rectificación, cancelación e oposición aos datos persoais deste ficheiro poderanse exercer ante o Rexistro Xeral do Concello da Coruña (Pza María Pita, 1), nos termos establecidos nos artigos 15, 16 e 17 da devandita Lei Orgánica 15/1999. Autorizo ao Concello da Coruña a solicitar a outras Administracións a información necesaria relativa a esta solicitude. Así mesmo autorizo que me envíen comunicacións ao enderezo de correo electrónico indicado ou ao teléfono móbil.



@IgualdadeCoruna

Servizos municipais

Concellaría Igualdade e Diversidade

coruna.gal/igualdade

CIM:

981 184 356

cim@coruna.es

Esspazo de Diversidade Sexual e Identidades de Xénero:

981 189 889

espazodiverso@coruna.es

