



# CASAS MUSEO

## PICASSO

# QUE IDES VER?

## Comedor (1)

Nesta sala, a familia recibía as súas novas amizades, sobre todo a Ramón Pérez Costales e a súa muller, madame Bresson, que lle relata ao neno as marabilhas de París. Os domingos reuníanse mentres Picasso pintaba as tapas das caixas de puros. Como despedida, Pérez Costales entregáballe un peso de prata. Toda unha fortuna.

## Cuarto dos pais

Sinxela, sen ornamentación, moi típica da época.

## Estudio do pai

Destacamos a cadeira orixinal, ademais de figuras de escaiola da Escola de Belas Artes. O cadro "A enferma" é o resultado das visitas que facía con Pérez Costales. O cabaleta orixinal podémolo ver no cadro "A nena dos pés descalzos".

## Despacho de José Ruiz

Podemos ver os seus cadros, o tinteiro, a axenda e a cámara de fotos.

## Cuarto de Pablo Picasso

Con ornamentos propios da época, como un braseiro ou un penico de porcelana, ademais de retratos de seus pais e de súa irmá Lola realizados a carbón.

(2)



Detalle da entrada.



(1)



## Sala de baúis (2)

A longa viaxe que realizaron dende Málaga á Coruña recreábase nesta sala con maletas e outros vultos de viaxe. Dos cinco cadros que hai na estancia, "O home da gorra" acompañaríao durante toda a súa vida. Tamén hai dúas críticas de *La Voz de Galicia* sobre as exposicións que realizou na rúa Real. Como non había galerías, expoñían nos escaparates.



Visitas escolares ao museo.

## Sala de estar

Na mesma sala atopamos os gravados "Soño e mentira de Franco". Na lámina 1, pinta a Franco con símbolos fálicos, con dobre cara ou mesmo formando parte da familia dun porco. Os cinco primeiros debuxos son previos ao "Guernica" e os catro da parte inferior son posteriores.

## Baño e cociña

Os baños deste edificio teñen as primeiras cisternas da cidade. A cociña é espazosa e dende aquí accédese á galería, dende a que, segundo a luz do día, o neno Picasso pintaba.

## Cuarto das irmás

Hai xoguetes e bonecas, propios dunhas nenas da época, ademais dun retrato da irmá pequena, Conchita, que morreu na Coruña.



Detalle dos xoguetes do cuarto das irmás Conchita e Lola.

# PICASSO NA CORUÑA 1891-1895

En pleno Ensanche coruñés, no segundo piso da rúa Paio Gómez, flanqueada por dous dos centros neuráxicos da vida coruñesa como son a praza de Pontevedra e a praza de Lugo, viviu entre 1891 e 1895 a familia Ruiz Picasso co seu fillo Pablo, que chegaría a ser un dos pintores máis destacados do século XX.

Hoxe, esa mesma vivenda é unha casa museo dedicada ao pintor. O seu principal obxectivo é dar a coñecer a vida, a obra e a contorna do artista durante a súa etapa coruñesa.

Pablo Picasso chegou á cidade con 9 anos acompañando os seus pais e as súas irmás, Conchita e Lola. A causa foi o emprego do seu pai, que obtivo unha praza como profesor na Escola Provincial de Belas Artes, situada no actual Instituto Eusebio da Guarda, a escasos metros da Casa Museo. Nela comezou os seus estudos superiores e a súa formación artística regrada. Cinco anos máis tarde, a familia trasladárase de novo; esta vez a Barcelona. Picasso tiña daquela 13 anos.

Vestidor e acceso ao museo.



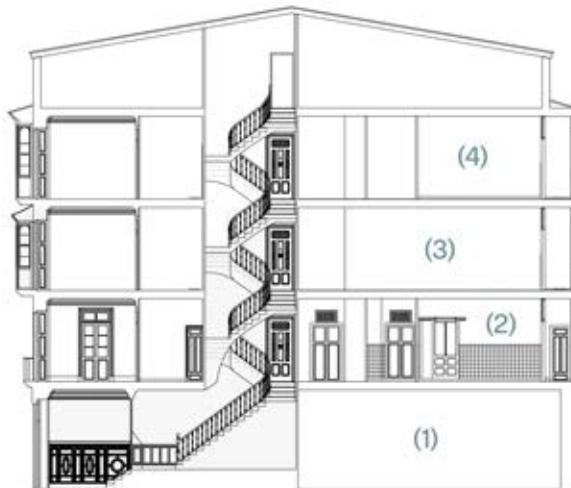
Actividades no museo.



A rehabilitación da casa respectou a súa distribución inicial e a decoración reproduce o ambiente dunha vivenda típica de finais do século XIX a través de mobiliario e obxectos da época, así como diversas reproducións das súas obras desta época. Podemos ver tamén "Soño e mentira de Franco", gravado orixinal do artista de 1937. Trátase dun traballo contemporáneo ao Guernica e coa mesma temática: a Guerra Civil. A Casa Museo Picasso consta de:

- 1 - **Planta baixa.** A visita comeza aquí como zona de acollida ás persoas visitantes. Está dedicada a exposicións temporais.
- 2 - **Primeira planta.** Destinada a usos múltiples que amplían a actividade cultural da Casa Museo.
- 3 - **Segunda planta.** É a vivenda da familia Ruiz Picasso que ten como principal obxectivo dar a coñecer a vida, a obra e a contorna do artista durante a súa etapa coruñesa.
- 4 - **Terceira planta.** Espazo que complementa a información e a actividade dinamizadora da Casa Museo.

ACCESO →





CASAS  
MUSEO  
PICASSO

# HORARIO

## Martes a sábado

11:00 a 13:30 h. - 18:00 a 20:00 h.

## Domingos e festivos

12:00 a 14:00 h.

## Luns pechado

Entrada de balde.

**Rúa Paio Gómez, 14**  
**15004 A Coruña**  
**Tel. 981 189 854**

[casasmuseo@coruna.gal](mailto:casasmuseo@coruna.gal)

visita virtual: [www.coruna.gal/cultura/gl/espazos](http://www.coruna.gal/cultura/gl/espazos)

Facebook: [@museoshistoricoscoruna](https://www.facebook.com/@museoshistoricoscoruna)

Instagram: [museoshistoricoscoruna](https://www.instagram.com/museoshistoricoscoruna)

Twitter: [@museos\\_H\\_coruna](https://www.twitter.com/@museos_H_coruna)



Ayuntamiento de A Coruña  
Concello da Coruña